

Ekoskolu Vides ietekmju novērtējuma forma

Saturs

Ekoskolu Pamattēmas:

Enerģija
Transports
Atkritumi
Ūdens
Pārtika

Ekoskolu papildtēmas:

Skolas vide un apkārtnē / Mežs
Vide un veselība
Līdzdalība / Mācību saturs

Ekoskolu apkopjošās tēmas:

Bioloģiskā daudzveidība
Klimata pārmaiņas

Lietot, izmantojot paskaidrojošo informāciju Ekoskolu metodiskajā materiālā un Vides novērtējuma formas ievadā

Enerģija

1. Ievads tēmā

Ikdienā patērējot elektrību un ziemā siltumu, skola rada pieprasījumu pēc enerģijas ražošanas. Lai enerģijas ražošanai sadedzinātu mazāk dabasgāzes un citu fosilo resursu, svarīgi novērst nelietderīgu elektrības patēriņu. Svarīgi mācīt elektrības taupīšanas principus arī visiem skolas skolēniem, veidojot pamatu viņu rīcībām mājās.

2. Skolas izvērtējums

Atzīmējiet atbilstošo līmeni katrā jautājumā pēc šāda principa:

1 – nepieņemami, 2 – slikti, 3 apmierinoši, 4 – labi, 5 – lieliski (piemēri doti pa labi un pa kreisi)

		1	2	3	4	5	
Dienās, kad klase ir pietiekami gaiša, netiek ieslēgtas gaismas	reti					X	vienmēr
Klases, kurās gaisma tiek izslēgta, kad neviena tajās nav	0 – 10% (no visām klasēm)		X				100% (no visām klasēm)
Telpas, kurās izmanto efektīvas spuldzes (fluorescentās vai LED)	0 – 20%		X				100%
Telpas, kurās izmanto energoefektīvu sadzīves tehniku (A energoefektivitātes klase)	0 – 20%	X					100%
Telpas, kurās uzstādīti atgādinājumi par elektrības taupīšanu	0 – 10%	X					100%
Telpas, kurās logi ir tīri un nebloķē saulesgaismu	0 – 10%				X		100%
Klases, kurās datori paliek ieslēgti, kad ilgu laiku netiek izmantoti	100%			X			0 – 20%
Klases, kurās citas elektroierīces paliek ieslēgtas, kad tās nelieto	100%				X		0 – 20%
Klases, kurās datoru lādētāji paliek pievienoti pa nakti	100%				X		0 – 10%
Klases, kurās projektori netiek izslēgti, kad nav vajadzīgi	100%	X					0 – 20%
Telpas, kurās iespējams atsevišķi pielāgot radiatoru siltumu	0 – 10%			X			100%
Telpas, kur sildelementi un ventilācijas lūkas nav aizsegtas	0 – 10%				X		100%
Brīvdienās skolā tiek uzturēta zemāka temperatūra	nekad					X	bieži
Logi un durvis ir aiztaisīti un noblīvēti (nelaiž iekšā aukstumu pa šķīrbām)	0 – 10%				X		100%
Telpas tiek vēdinātas, ziemas laikā plaši atverot logus	bieži		X				nekad
Vai vārot tēju un kafiju bieži daudz uzvārtā ūdens paliek pāri?	bieži		X				reti
Vai siltais ūdens krānos ir silts vai plaucējošs?	Plaucējošs				X		Silts
Vai iespējams regulēt ūdens temperatūru skolā?	nē				X		Jā, visur
Vai pie ūdens krāniem ir iespējams regulēt ūdens temperatūru?	nekur	X					visur

3. Paradumu un attieksmju izvērtējums

Iesakām papildus novērtēt skolēnu zināšanas un attieksmi pret enerģijas taupīšanu. Šo aptauju izdalīšanu un apkopošanu iesakām uzdot skolēniem, apgūstot datu apstrādes un zinātniskā darba prasmes.

Kāpēc svarīgi taupīt elektrību? (mini divus iemeslus)
1. Elektrību ir būtiski taupīt, lai nelietderīgi neizniekotu resursus; 2. Elektrību ir būtiski taupīt, lai samazinātu maksu par elektrības rēķinu mēneša un pat gada ietvaros.
Cik bieži esot savās mājās tu rīkojies, lai taupītu elektrību? - Nekad - Retos gadījumos - Dažreiz X Vairumā gadījumu - Vienmēr
Cik bieži esot skolā tu rīkojies, lai taupītu elektrību? - Nekad - Retos gadījumos - Dažreiz - Vairumā gadījumu - Vienmēr
Ja vari, nosauc 3 vienkāršas rīcības, kas palīdz ietaupīt visvairāk elektrības!
1. Izslēgt elektroierīces, kamēr tās neizmantoju. Ūdeni vārtīt tā, lai sanāktu attiecīgam daudzumam (piemēram, divām krūzītēm) 3. Izslēgt gaismu, kad neatrodos telpā. 4. Ieslēgt telefona taupīšanas režīmu, lai retāk būtu jālādē telefons.
Vai ikdienā īsteno vismaz 3 šādas rīcības, lai taupītu enerģiju? - jā - nē
Vai ziemas laikā temperatūra skolas telpās tev liekas: a – pārāk augsta, bieži ir karsti b – nedaudz par augstu, jāstaigā bez džempera c – tieši laikā – atsevišķās telpās izglītojamajiem ir auksti d – pārāk zema, reizēm klasēs salstu
Vai tu vēlētos, lai ziemā skolā tiktu rīkotas “siltu džemperu dienas” – nedaudz pazemināta temperatūra un aicinājums saģērbties siltāk, lai samazinātu ietekmi uz vidi un pievērstu uzmanību resursu taupīšanai? a – jā, tās varētu būt 2 nedēļas, b – jā, ap nedēļu, c – jā, bet ne vairāk kā vienu dienu d – nē, man tas nepatīktu

4. Ilgtermiņa salīdzinājums

	2019	2020	2021
Elektrības patēriņš oktobrī (kWh)	39637	34499	
Elektrības patēriņš gada laikā (kWh)	346236	252134	
Siltuma patēriņš novembrī (kWh)	107670	115370	
Siltuma patēriņš gada laikā (kWh)	1102620	895970	

Skolas ietekme uz klimata pārmaiņām (tonnas CO2)			
--	--	--	--

7. Datu izvērtējums

	Ekopadomes viedoklis
<i>Kas pēc novērtējuma datiem jūsu skolā darbojas vislabāk saistībā ar enerģijas taupīšanu?</i>	Skolā tiek taupīta enerģija, apgaismojumu izmanto tikai tad, kad ir nepieciešams. Ūdens krānu ūdens tiek uzsildīts, tā lai patērētu pēc iespējas mazāk enerģijas, bet tas ir pietiekoši silts roku mazgāšanai. Skolas telpu gaisa temperatūra ir pietiekoši augsta. Vairumā gadījumā skolotāji un skolnieki taupa enerģiju skolas telpās.
<i>Kuros jautājumos enerģijas tēmā nepieciešami uzlabojumi?</i>	Skolā ļoti maz tiek izmantotas elektroierīces, kas taupa enerģiju un ir A klases. Nepieciešams iegādāties efektīvās spuldzes un turpmāk iepērkot elektrotehniku, kā iepirkuma kritēriju izvirzīt energoefektivitāte.
<i>Ko Ekopadome varētu darīt, lai enerģija tiktu izmantota lietderīgāk?</i>	Veidot informatīvus pasākumus skolā par enerģijas taupīšanas iespējām skolā un mājās. Izvietot informāciju skolas telpās par elektroenerģijas taupīšanu. Rīkot silto džemperu dienas skolā. Konkursi, erudīcijas spēles par enerģiju. Veltīt īpašās dienas, kad aktualizēt jautājumu- Taupības dienas, Gaismas dienas, Enerģijas diena.

Transports

1. Ievads tēmā

Skolēni var nokļūt uz skolu dažādos veidos – gan ar vecāku auto, gan skolas vai sabiedrisko transportu, ar velosipēdu vai kājām. Dažiem skolēniem auto ir vienīgā iespējamā izvēle. Tomēr daudzos gadījumos Ekoskolas var veicināt ceļu līdz skolai veikt ar videi draudzīgajiem pārvietošanās veidiem, kas var uzlabot arī garastāvokli un veselību.

2. Skolas izvērtējums

Atzīmējiet atbilstošo līmeni katrā jautājumā pēc šāda principa:

1 – nepieņemami, 2 – slikti, 3 apmierinoši, 4 – labi, 5 – lieliski (piemēri doti pa labi un pa kreisi)

		1	2	3	4	5	
Cik droša ir satiksme skolas apkārtnē?	Ir bīstami posmi			X			Satiksme ir mierīga un droša
Cik skolēnu dodas uz skolu ar velosipēdu vai kājām?	Mazāk kā 5%		X				Vairāk kā puse
Cik skolēnu dodas uz skolu ar velosipēdu, kājām vai sabiedrisko transportu?	Mazāk kā 10%				X		Vairāk kā 90%
Cik skolotāju ierodas uz darbu ar automašīnu, braucot vieni?	Vairāk kā 90%	X					Mazāk kā 10%
Vai skolā ir pietiekami daudz drošu velonovietņu?	Nav drošu novietņu			X			Novietnes ir drošas pietiekami daudz
Cik bieži skolā mācību ekskursijas notiek ar velosipēdiem, izbraucieni vietā tiek rīkoti pārgājieni?	Ļoti reti	X					Ap trešā daļa no ekskursijām
Vai apmeklējot Ekoskolu pasākumus notikusi sadarbība ar citām skolām, lai brauktu kopā, izmantotu transportu efektīvāk?	Nav notikusi nemaz	X					Notiek bieži
Cik liela daļa skolēnu iegūst velobraucēja apliecību?	Mazāk kā 10%			X			Gandrīz visi
Cik tuvu skolas ieejai tiek izlaisti ar automašīnām atvestie bērni, radot veselības riskus no izplūdes gāzēm?	Pie pašas skolas ieejas		X				Izlaišana notiek vismaz 100 m no skolas
Vai skolas tuvumā apstājušās mašīnas izslēdz dzinēju un nepiesāņo gaisu, ja nākas ilgāk gaidīt bērnus?	Bieži neizslēdz			X			Vienmēr izslēdz, ir atgādinošas zīmes
Vai skolas pārtikas iepirkumā ņemts vērā, cik tālu vesti produkti?	Nav ņemts vērā	X					Ņemts vērā
Cik bieži skolā notiek pasākumi vai nelielas akcijas, kas aicina ierasties skolā ar kājām, velo vai sabiedrisko transportu?	Nenotiek	X					Notiek reizi mēnesī

3. Paradumu un attieksmju izvērtējums

Iesakām papildus novērtēt skolēnu zināšanas un attieksmi pret ilgtspējīgu pārvietošanos.

Kāpēc svarīgi pārvietoties ar kājām un velosipēdu? (mini divus iemeslus)
<ol style="list-style-type: none">1. Veselīgi- sportiskās aktivitātes;2. Dabai draudzīgāk - piesārņojuma mazināšana.
Vai tev šķiet, ka pieaugot, ja varēsi to atļauties, tev noteikti piederēs automašīna ikdienā? - jā - nē
Kāpēc, tavuprāt, svarīgi pēc iespējas biežāk izvēlēties sabiedrisko transportu automašīnas vietā?
Viena automašīna patērē tik pat daudz enerģijas un veido tik pat daudz izmešu kā sabiedrskais transprts, tikai sabiedriskajā transportā brauc daudz vairāk cilvēku, nekā privētajā automašīnā. Tas arī ir lētāk.
Vai tev šķiet, ka ceļā uz skolu būtu nepieciešami kādi uzlabojumi, lai padarītu iešanu uz skolu drošāku un patīkamāku? Ja jā, kādi tie būtu?
<ol style="list-style-type: none">1.Salabot ceļus, jo no abām pusēm, gan braucot, gan ejot, nav baigi patīkami, ne kā šoferim pa bedrēm kratīties, ne kā gājējam, ka lietus laikā apšļaksta, kur nu vēl ar riteni pa tādām bedrēm.2.Sabiedriskais transports tuvāk skolai, ērtāka stāvvietā skolas teritorijā , kas tuvāka kopmītnēm.<ul style="list-style-type: none">- Gājēju pāreja pretī skolai kur tiek šķērsota iela, pāri ceļam.- Veloceliņu varētu uztaisīt.- Izveidot gājēju celiņu gar Juglas ielas malu, kur blakus atrodas diennakts stāvlaukums
Vai tev šķiet, ka ceļā uz skolu vai pašā skolā būtu nepieciešami kādi uzlabojumi, lai padarītu braukšanu ar velosipēdu uz skolu drošāku un patīkamāku? Ja jā, kādi tie būtu?
<ol style="list-style-type: none">1. Trūkst apgaismojuma;2. Trūkst veloceliņš;3. Trūkst gājēju pāreja.

6. Ilgtermiņa salīdzinājums

	2020
Skolēni, kas oktobrī uz skolu dodas ar: kājām (%)	22 %
velosipēdu (%)	1 %
skolas vai sabiedrisko transportu (%)	63 %
automašīnu (%)	10 %
Darbinieki, kas uz skolu dodas ar kājām, velosipēdu vai sabiedrisko transportu velosipēdu (oktobrī) (%)	38 %
Darbinieki, kas uz skolu dodas ar automašīnu braucot vairāki kopā (oktobrī) (%)	8 %

Darbinieki, kas uz skolu dodas ar automašīnu braucot tajā vieni paši (oktobrī) (%)	48 %
--	------

7. Datu izvērtējums

	Ekopadomes viedoklis
<i>Kas pēc novērtējuma datiem jūsu skolā darbojas vislabāk saistībā ar videi draudzīgu transportu?</i>	Puse no skolotājiem un skolniekiem izmanto sabiedrisko transportu, lai nokļūtu skolā. Pusei no skolēniem ir velosipēdu apliecības.
<i>Kuros transporta jautājumos nepieciešami uzlabojumi?</i>	Lielākā daļa skolotāju uz skolu dodas izmantojot savu auto, bet braucot vieni. Gan skolēni, gan skolotāji uz skolu nedodas izmantojot velosipēdu. Skolā ļoti reti tiek rīkoti pārgājieni un velo izbraucieni. Skolas apkaimē ir nepieciešami uzlabojumi ceļu drošības jautājumos. Skolā nav notikušas akcijas pasākumi vai nelielas akcijas, kas aicina ierasties skolā ar kājām, ar velosipēdu vai sabiedrisko transportu.
<i>Ko Ekopadome varētu darīt, lai ieviestu šos uzlabojumus?</i>	Rīkot akciju dienas, kad skolotāji braucot uz skolu paņem līdzi citus skolotājus. Rīkot pasākumus, kuru laikā iespējams iegūt velosipēdu tiesības. Akcijas dienas, kur visi tiek aicināti uz skolu braukt ar velosipēdu. Izveidot velo maršrutus un pārgājiena takas no skolas. Popularizēt pārgājienu un velobraucienus skolas mērogā. Risināt jautājumus skolas mērogā, saistībā ar velosipēdu novietnēm pie skolas un kopmītnēs. Izveidot skolas tradīciju - diena, kad visi uz skolu dodas neizmantojot mašīnu, sabiedrisko transportu (kur tas iespējams), bet brauc ar riteni un dodas ar kājām. Koplietošanas velosipēda punkta izveide pie Tehnikuma.

Atkritumi

1. Ievads tēmā

Parasti mēs pat neapzināmies, kādus atkritumus radām un ko ar tiem darām. Atkritumu rašanos nosaka mūsu ieradumi rīkoties pierastajā veidā – tāpēc Ekoskolas uzdevums ir radīt tādu vidi, kurā rodas pieradums samazināt atkritumu rašanos, atkārtoti izmantot un pārstrādāt tos. Svarīgi arī domāt radošus risinājumus, lai novērstu atkritumu izmešanu tam nepiemērotās vietās.

2. Skolas izvērtējums

Atzīmējiet atbilstošo līmeni katrā jautājumā pēc šāda principa:

1 – nepieņemami, 2 – slikti, 3 apmierinoši, 4 – labi, 5 – lieliski (piemēri doti pa labi un pa kreisi)

		1	2	3	4	5	
Vai skolā izvērtējat, no kurām lietām varētu atteikties, kuras varētu nepirkt, lai pēc tam neradītu liekus atkritumus?	Nekad			X			Katru reizi
Vai skolā, pērkot lietas, izvērtējat to ietekmi uz vidi, iepakojumu, kalpošanas ilgumu, izmantošanas iespējas, izcelsmi u.tml.?	Nekad			X			Katru reizi
Vai izvērtējat, kuras no šķietami nevajadzīgām un ārā metamām lietām var lietot atkārtoti, saremontēt, pārveidot u.tml.?	Nekad			X			Katru reizi
Vai skolā ir iespēja apmainīties ar lietām? (Piem., grāmatām, apģērbiem, dažādām citām lietām.)	Nekad	X					Regulāri notiek šādas aktivitātes
Vai drukājot dokumentus tiek apdrukātas abas papīra puses?	Nekad					X	Bieži
Vai skolas pasākumos tiek lietoti vienreiz lietojamie trauki?	Bieži				X		Nekad
Vai skolēni bieži lieto vienreizējās glāzītes no kafējnīcas?	Bieži			X			Gandrīz nekad
Vai Tehnikumā ir ūdens automāti?	Ir daudzi					X	Nav
Cik skolēnu lieto savu daudzreiz lietojamu krūzi, pudeli?	Mazāk kā 5%					X	Vairāk kā 80%
Cik daudz plastmasas atkritumu rodas skolotāju istabā?	Samērā daudz					X	nedaudz
Vai skolēni bieži pērk ūdeni plastmasas pudelēs?	bieži			X			Gandrīz nekad
Vai skolēniem ir ērti pieejams dzeramais krāna ūdens?	Nav pieejams	X					Vairākās vietās
Cik no klasēm ir pieejamas kastes papīra atkritumu šķirošanai?	0%		X				100%
Cik no gaitenīiem ir pieejamas vietas plastmasas šķirošanai?	nevienu	X					visos
Vai skolā ir pieejama informācija par atkritumu šķirošanu?	nav	X					Vairākās vietās
Vai skolā ir atgādinājumi, kas veicina neradīt liekus atkritumus?	nav	X					Daudzās vietās
Vai skolā ir iespēja kompostēt bioloģiskos atkritumus?	nav	X					Gan pārtikas, gan lapu atkritumus
Cik bieži skolas apkārtnē tiek piesārņota ar atkritumiem?	Bieži, vajadzīga regulāra tīrīšana	X					Atkritumu nav
Vai skola iesaistās atkritumu piesārņojuma novēršanā un sakopšanā savā (apkārtne piejūrā, mežā, utt.)	Neiesaistās	X					Vairākās aktivitātēs
Vai skolas pasākumos tiek palaisti gaisā baloni vai dalīti plastmasas aksesuāri?	Jā, bieži		X				Nekad

3. Paradumu un attieksmju izvērtējums

lesakām papildus novērtēt skolēnu zināšanas un attieksmi pret atkritumu samazināšanu un šķirošanu.

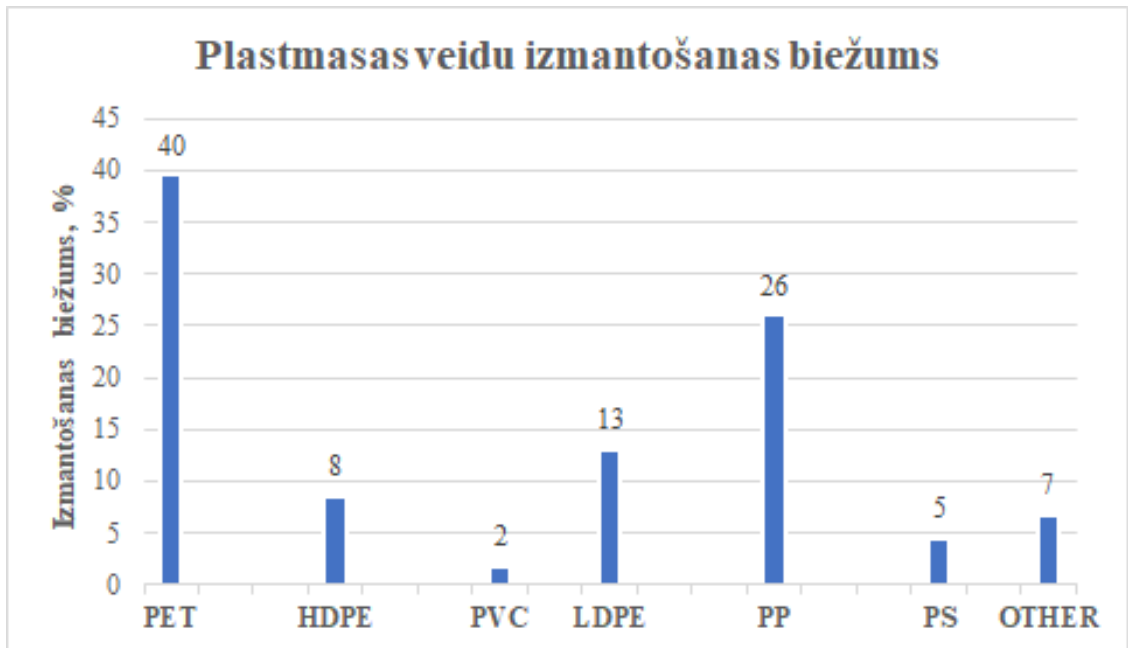
<i>Kāpēc, tavuprāt, svarīgi samazināt plastmasas daudzumu mūsu ikdienā? (mini divus iemeslus)</i>
1. Lai mazāk izmantotu materiālus, kurus nevar pārstrādāt un lai nebojātu dabu. 2. Globālā sasilšana Klimata izmaiņas, augu un dzīvnieku sugu izmiršana. 3. Lai uzlabotos pārtika (svaigāks gaiss audzējot augļus un dārzeņus). Jo vairāk samazināsim atkritumus, jo tīrāka vide būs mums apkārt.
<i>Vai zini, kā jāšķiro atkritumi?</i> - jā - nē
<i>Vai savās mājās šķiro atkritumus?</i> - jā - nē - reizēm
<i>Vai savā skolā šķiro atkritumus?</i> - jā - nē - reizēm
<i>Kura no šīm, tavuprāt, ir svarīgākā rīcība, lai mazinātu atkritumu radītās problēmas?</i> - atkritumu izmešana tam paredzētās vietās - novērst un mazināt atkritumu rašanos - šķirot atkritumus
<i>Aptuveni cik daudz plastmasas pudeļu tu izmet atkritumos 2 nedēļu laikā?</i> - vienu vai mazāk - 2 – 3 - 4 – 5 - vairāk kā 5
<i>Vai iepērkoties veikalā ņem līdzī savus atkārtoti lietotos plānos plastmasas maisiņus (augļiem, maizītēm)?</i> - jā - nē - reizēm

4. Pētījums par atkritumiem

Pētījuma mērķis: izprast skolēnu un skolas darbinieku paradumus par plastmasas veidu izmantošanas biežumu. Pētījuma dati parāda skolēnu un skolas darbinieku paradumus un ļaus saprast skolēnu ietekmi uz atkritumu veidošanos, kas ilgstoši nenoārdās vidē. Papildus dalībniekiem veidojas izpratne par plastmasas veidiem un otrreizēju pārstrādāšanas iespēju.

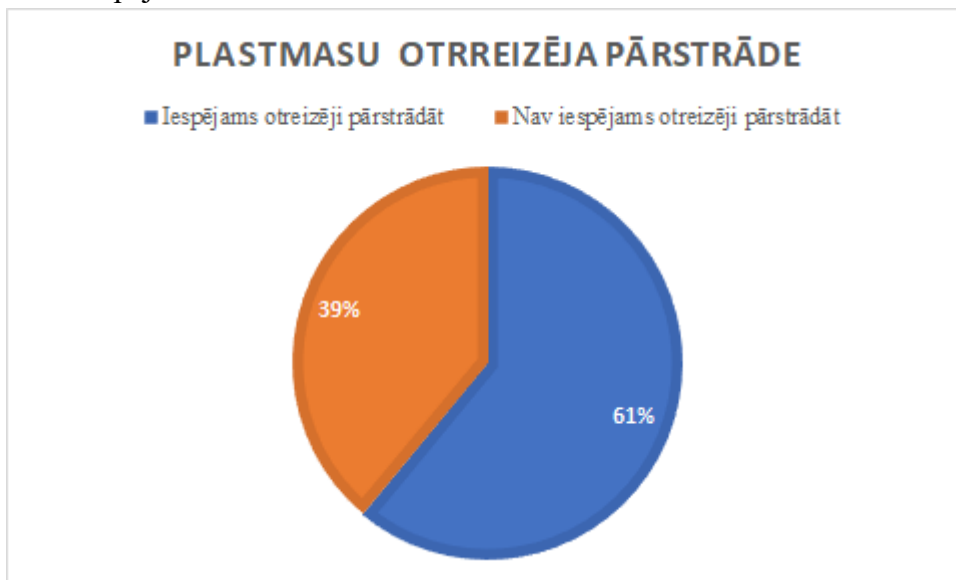
Pētījuma apraksts: apkopotas 59 anketas, kur dalībniekiem (skolas darbinieki un skolēni) mājās bija jāatrod trīs dažādas plastmasas veidi un jānosaka, vai tās iespējams otrreizēji pārstrādāt.

Pētījuma rezultāti: Pētījumā iegūtā informācija ir apkopota diagrammā. Pēc diagrammas datiem (skat. 1.att) ir redzams, ka 40 % no visām plastmasām, kas ir atrodamas mājās ir PET (Polietilēntereftalāts) dzērienu pudeles. Tas norāda, ka šis plastmasas veids tiek pirkt veikalā un atrodams ļoti bieži mājāsaimniecībās. Otrs visbiežāk izmantotais plastmasas veids ir PP (Polipropilēns), kurš sastāda 26 % no visiem plastmasas veidiem. Šo plastmasas veidu nav iespējams otrreizēji pārstrādāt, tāpēc tas nonāk kopējos atkritumos un vidē noārdās tikai vairāku simtu gadu laikā.



1.attēls. Pētījuma apkopotā informācija par plastmasas veidu izmantošanas biežumu.

Lietojot plastmasu ļoti svarīgi ir to izmantot pēc iespējas mazāk, bet otrs svarīgs aspekts, kas ir jāņem vērā ir iespēja plastmasu otrreizēji pārstrādāt. Šajā pētījumā redzams, ka 39 % (skat. 2.att) no visas plastmasas nav iespējams otrreizēji pārstrādāt un tie uzreiz nonāk atkritumu poligonos kā kopējie atkritumi.



2.att Apkopotu datus par plastmasas otrreizēju pārstrādes iespējamību

Secinājumi: Skolas darbinieku un skolēnu mājāsaimniecībās ir atrodami ļoti dažādi plastmasas veidi. Visvairāk ir atrodamas PET pudeles un polipropilēna iepakojumi. Tas nozīmē, ka Eko padomei ir svarīgi veidot informatīvus pasākumus, kas veicinātu izpratni par plastmasas ietekmi uz vidi, kad tas kļūst par atkritumiem. Pēc pētījuma datiem ir iespējams secināt, ka plastmasa ir mājāsaimniecību ikdienas pirkumos, tāpēc ir svarīgi domāt, lai iegādāto plastmasu būtu iespējams otrreizēji pārstrādāt, bet ideāli, ka plastmasu vispār neizmanto un neiegādātos.

6. Ilgtermiņa salīdzinājums

Novērtējot izmaiņas, vienmēr izmantojiet vienas un tās pašas mērvienības un izvērtēšanas metodes, lai dati būtu pēc iespējas precīzāki.

	2017	2018	2019	2020	2021
Nešķirotu sadzīves atkritumu apjoms (m ³)			528		
Šķirotu atkritumu apjoms (m ³)			132		
Vai tiek šķiroti papīra atkritumi un makulatūra? (jā, nē)			Jā		
Vai tiek šķiroti plastmasas atkritumi? (jā, nē)			Jā, kopā ar papīru		

7. Datu izvērtējums

	Ekopadomes viedoklis
<i>Kas pēc novērtējuma datiem jūsu skolā darbojas vislabāk saistībā ar atkritumiem?</i>	Kopumā skolēniem un pedagogiem ir izpratne par atkritumu šķirošanas nepieciešamību. Skolotāju istabā ļoti maz tiek radīti atkritumi un ir iespējams šķirot papīra atkritumus. Skolēni un personāls labprāt izmanto savu dzēriena pudeli.
<i>Kur saistībā ar atkritumiem nepieciešami uzlabojumi?</i>	Skolā nav pieejamas atkritumu šķirošanas iespējas. Skolas teritorijā ir apgrūtināta piekļuve dzeramajam ūdenim un daļa skolēnu dzeramo ūdeni pērk plastmasas pudelēs. Netiek veidoti pasākumi atkritumu savākšanai tuvējā apkārtnē. Skolā nenotiek atkritumu kompostēšanā.
<i>Ko Ekopadome varētu darīt, lai ieviestu šos uzlabojumus?</i>	Veicināt atkritumu šķirošanas iespējas skolā. Veidot informatīvus pasākumus par atkritumu šķirošanas nozīmīgumu un nepieciešamību. Veicināt dzeramā ūdens pieejamību skolas teritorijā. Rīkot talkas un pasākumus, kas veicinātu vides sakopšanu.

Ūdens

1. Ievads tēmā

Lai arī Latvijā nav vietu, kur mēs varētu izsmelt dzeramā ūdens krājumus, ir vērts ūdeni taupīt, lai samazinātu tā iegūšanai nepieciešamo enerģiju. Tāpat svarīgi izpētīt, vai skolas radītie notekūdeņi tiek pietiekami attīrīti pirms ūdens atkal nonāk dabā.

2. Skolas izvērtējums

Atzīmējiet atbilstošo līmeni katrā jautājumā pēc šāda principa:

1 – nepieņemami, 2 – slikti, 3 apmierinoši, 4 – labi, 5 – lieliski (piemēri doti pa labi un pa kreisi)

		1	2	3	4	5	
Vai skolā ir sastopami piloši krāni, kurus nevar aizgriezt?	Bieži					X	Nav sastopami
Vai tualetēs ir podi, kuriem sarežģīti noslēgt ūdens tvertni?	Bieži				X		Nav sastopami
Cik tualetēs ir podi ar diviem ūdens noliešanas režīmiem?	0 – 20% (no visām tualetēm)				X		100% (visās tualetēs)
Vai jums ir zināms par iespējamiem ūdens zudumiem no caurulēm un citur ūdens apgādes sistēmā?	Ir zudumi / nav informācijas				X		Sistēmā zudumu nav
Vai skolā uzstādīti ūdens taupīšanas rīki (aeratori u.c.)	Nav				X		Gandrīz visur
Cik bieži redzama skolēnu izšķērdīga rīkošanās ar ūdeni?	Bieži				X		Gandrīz nekad
Tualetes/dušas, kurās uzstādīti atgādinājumi par ūdens taupīšanu	0 – 10%	X					100%
Vai skola savāc un izmanto lietus ūdeni?	Netiek vākts	X					Vāc un izmanto
Skolotāji un vecākie skolēni zina, kur nonāk skolas notekūdeņi	Neviens nezina	X					Zina visi
Vai notekūdeņi pirms nonākšanas dabā tiek pietiekami attīrīti?	Attīrīšana nenotiek					X	Ūdens tiek uzticami attīrīts
Vai skola mēdz apmeklēt notekūdeņu attīrīšanas iekārtas?	Netiek apmeklētas	X					Tā ir daļa no mācību procesa
Cik daudz vidi piesārņojoša sāls ziemā lieto skolas apkārtnē?	Daudz				X		Nemaz, izmanto citas metodes
Vai skolas apkārtnē ir sastopamas virsmas, kas kavē ūdens aizplūšanu notekūdeņu sistēmā (bruģis, zālājs)?	Nav virsmu, asfaltēts pagalms					X	Liela ūdens daļa uzsūcas, saglabājas

6. Ilgtermiņa salīdzinājums

	2017	2018	2019	2020	2021
Patērētā ūdens apjoms (septembrī) (m ³)			661	2582	
Patērētā ūdens apjoms (gadā) (m ³)			8924	9402	

7. Datu izvērtējums

	Ekopadomes viedoklis
--	----------------------

<p><i>Kas pēc novērtējuma datiem jūsu skolā darbojas vislabāk saistībā ar ūdens izmantošanu?</i></p>	<p>Skolas telpās, saistībā ar ūdeni, izmantotās sistēmas ir labā darba kārtībā un nerada zudumus. Skolas teritorijas virsmas kavē ūdens aizplūšanu notekūdeņu sistēmā.</p>
<p><i>Kuros jautājumos nepieciešami uzlabojumi?</i></p>	<p>Skolā nav informācijas par ūdens taupīšanu un nenotiek informatīvi pasākumi. Skolēni ne vienmēr taupa skolas telpās izmantoto ūdeni. Skolā nav izpratnes par notekūdeņu sistēmu un lietus ūdens savākšanas iespējām.</p>
<p><i>Ko Ekopadome varētu darīt, lai ieviestu šos uzlabojumus?</i></p>	<p>Veidot informatīvus pasākumus par ūdens taupīšanu. Izvietot informāciju skolas telpās par ūdens taupīšanu. Informēt par notekūdeņu sistēmu skolā un izveidot lietus savākšanas iekārtas.</p>

Pārtika

1. Ievads tēmā

Katru dienu uz skolas ēdnīcām no tuvākas un tālākas apkārtnes plūst pārtikas produktu kilogrami. Sadarbojoties ar pašvaldību un uzliekot skaidras zaļā iepirkuma prasības, var panākt, ka šī pārtika ir audzēta atbildīgi pret vidi. Skolā var panākt to, ka arvien mazāk cilvēkiem domātas pārtikas nonāk atkritumos vai tiek izbarota dzīvniekiem. Svarīgi arī izglītēt visu skolu un vecākus par videi nedraudzīgākajiem produktiem (rūpnieciski audzēta gaļa, olas, piens, palmu eļļa), lai mudinātu samazināt to klātbūtni mūsu ēdienā.

2. Skolas izvērtējums

Atzīmējiet atbilstošo līmeni katrā jautājumā pēc šāda principa:

1 – nepieņemami, 2 – slikti, 3 apmierinoši, 4 – labi, 5 – lieliski (piemēri doti pa labi un pa kreisi)

		1	2	3	4	5	
Vai tie, kas atbildīgi par iepirkumiem ēdināšanai, zina atšķirību starp bioloģisko produktu un Zaļās karotītes sertifikāciju?	Atšķirības nezina	X					Zina visas atšķirības
Vai ēdināšanas iepirkumā ir bioloģiski sertificēti produkti?	Nav nemaz		X				100%
Vai Ekopadomei ir iespējas piedalīties pārtikas iepirkuma sagatavošanā?	Nav	X					Vienmēr
Aptuveni cik liela daļa skolā sagatavotās pārtikas netiek apēsta?	>50%				X		0 – 5%
Kāda vecuma bērniem ir iespēja pašiem salikt savas porcijas?	Nevienam					X	Visu vecumu
Vai neapēsto bezmaksas ēdienu ir iespēja vēlāk apēst citām klasēm?	Nekad	X					vienmēr
Vai tiek apkopota informācija par ēdieniem, kas visbiežāk tiek neapēsti?	Nekad	X					Regulāri
Kāda ir sadarbība ar ēdinātājiem izmestā ēdiena daļas samazināšanā?	Slikta	X					Laba
Cik bieži bezmaksas ēdienkartē iekļauti uzturam pilnvērtīgi veģetāri ēdieni?	Nekad					X	Katru nedēļu
Kāda ir ēdienu izvēle ēdnīcā bērniem, kas neēd gaļu un zivis?	“Salāti un kartupeļi”			X			Pilnvērtīgi ēdieni
Cik viegli skolēniem panākt ēdnīcas ēdienkartes izmaiņas?	Grūti	X					Ļoti viegli
Vai skolotāju istabā parādās “Fair trade” produkti (kafija, cukurs u.c.)?	Nekad	X					Vienmēr
Vai notiek pasākumi, kas popularizē apkārtnes bioloģiskos zemniekus?	Nekad	X					Vairāki
Vai un cik daudz skolā bērni audzē garšaugus un tējas?	Nemaz	X					Daudzās vietās
Vai un cik daudz skolā bērni audzē dārzeņus?	Nemaz	X					Daudz
Jautājumi no tēmas “Vide un veselība” (var nokopēt tur iegūtos rezultātus):							
Vai skolā rudenī ir pieejami vietējie augļi no skolēnu mājām? (neattiecas uz skolas augļa programmu)	Nav pieejami	X					Vairākās klasēs
Vai skolā pieejams saldumu automāts, citi rūpnieciski našķi	Viegli pieejami					X	Nav pieejams
Vai skolai iespējams ietekmēt ēdienkarti un pārdotos produktus?	nav	X					Viegli iespējams

3. Paradumu un attieksmju izvērtējums

Iesakām papildus novērtēt skolēnu zināšanas un attieksmi pret pārtikas un vides jautājumiem.

Vai zini, kā veikalā atpazīt bioloģiski sertificētus produktus?

- jā - nē - neesmu drošs

Vai savā ikdienā ēd produktus, kuru sastāvā ir palmu eļļa? - nē - ļoti maz - jā, gana daudz - nezinu, kuros ir palmu eļļa
Vai piekrīti, ka videi draudzīga ēšana ikdienā nav dārgāka? - jā, var būt pat lētāka - nē, ir dārgāka - neesmu drošs
Vai tev patīk gatavot ēst? - jā - reizēm - nē - īsti neprotu neko gatavot
Vai zini kādu ēdienu, kura sastāvdaļas ir ļoti videi draudzīgas (tām maza ietekme uz klimata pārmaiņām, dabu)? - jā - nē - neesmu drošs
Kas ir šis ēdiens? Omlete, griķi, burkānu salāti

6. Ilgtermiņa salīdzinājums- šī mācību gada ietvaros ēdnīca Rīgas Stila un modes tehnikumā bija slēgta, jo mācības notika attālināti. Līdz ar ko šie salīdzinājumi ir darbs, ko turpināsim nākamajā semestrī.

Novērtējot izmaiņas, vienmēr izmantojiet vienas un tās pašas mērvienības un izvērtēšanas metodes, lai dati būtu pēc iespējas precīzāki.

	2015	2016	2017	2018	2019
Izmestās pārtikas daudzums gadā (kg)					
Izmestās pārtikas daudzums gadā uz vienu bērnu, (kg)					
Izmestās pārtikas daudzums vidēji dienā uz vienu bērnu, (grami)					
Bioloģiski sertificētas pārtikas īpatsvars (no kopējām ēdināšanas izmaksām, %)					

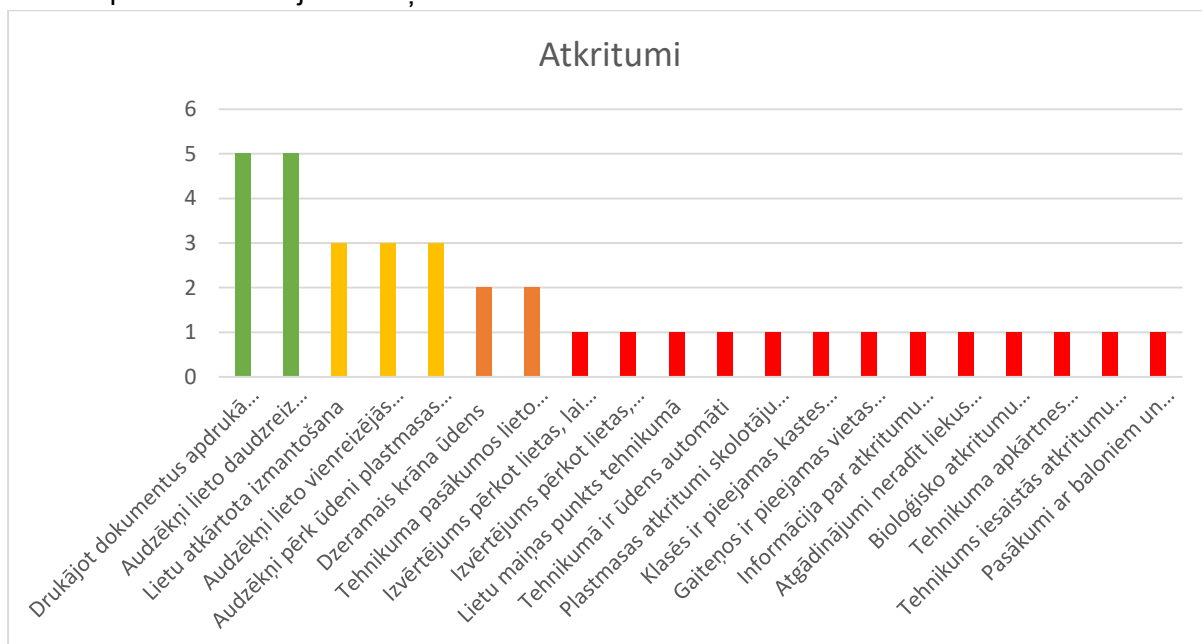
7. Datu izvērtējums

	Ekopadomes viedoklis
<i>Kas pēc novērtējuma datiem jūsu skolā darbojas vislabāk saistībā ar pārtikas tēmu?</i>	Skolā ir iespējams katram pašam salikt savu pusdienu komplektu. Pieejami veģetāri ēdieni.
<i>Kur saistībā ar pārtiku nepieciešami uzlabojumi?</i>	Skolā nenotiek sadarbība ar pārtikas piegādātājiem par tās kvalitāti un ilgtspējību. Skola neiesaistās un neietekmē ēdienkarti un pārdotos produktus. Skolas teritorijā netiek audzētas tējas, augļu koki vai stādījumi, kurus var lietot pārtikā.
<i>Ko Ekopadome varētu darīt, lai ieviestu šos uzlabojumus?</i>	Veidot informatīvas akcijas par eko un bio produktiem. Aicināt biotirgotājus uz skolu, veidojot tirdziņus reizi mēnesī. Uzlabot komunikāciju ar ēdienu piegādātājiem. Izveidot akciju – kad katra grupa skolas teritorijā iestāda augļkoku, stādījumu u.c.

KOPSAVILKUMS

Rīgas Stila un modes tehnikums Ekoskolas projektā iesaistītās 2021.gada janvārī, kad mācības epidemioloģiskās situācijas dēļ bija noteiktas attālināti un līdz mācību gada beigām audzēkņi klātienēs mācības neuzsāka, kas būtiski apgrūtināja Ekoskolas projekta uzsākšanu un īstenošanu šajā mācību gadā.

Neskatoties ne uz ko, attālināti ar MS Team un www.e-klase.lv starpniecību uzsākām projekta 7 soļus, tai skaitā Vides novērtējuma īstenošanu. Vides novērtējuma rezultātā par gada tēmu Ekopadome izvēlējās sadaļu – Atkritumi:



No tabulā norādītajiem jautājumiem, ir skaidrs, ka Atkritumu jautājums Tehnikumā nav sakārtots un to šī mācību gada semestrī uzsākām, lai uzlabotu esošo situāciju.

Šobrīd esam panākuši, ka ir iespēja šķirot atkritumus Tehnikuma telpās, tāpat ir iespēja atsevišķi nodot aprakstītās lapas Līgatnes makulatūras izgatavotos konteineros, lai pēc tam to nodotu otrreizējai pārstrādei.

Ar Tehnikuma vadību esam pārrunājuši, ka pasākumos netiks pielietota svētku atribūtika- baloni, un to palaišana gaisā, lai nepiesārņotu apkārtējo dabu.

Šī semestra ietvaros uzsākām kopīgo kolektīva saliedēšanās pasākumu – Lielā Talka 2021, kā rezultātā sakopām Tehnikuma tuvējo apkārtni un izvācām vairāk kā 80 maisus ar atkritumiem. Rīgas dome par šo iniciatīvu Tehnikumam uzdāvināja 3 ceriņus, kurus esam iestādījuši Tehnikuma pagalmā.

Vienlaikus, lai audzēkņiem un kolēģiem radītu zināšanas un izpratni par atkritumu šķirošanas iespējām, Ekopadome šī gada aprīlī noorganizēja SIA "Zaļā josta" lekciju par atkritumu šķirošanu un to nepieciešamību.

Papildus Ekopadome sagatavoja anketu par atkritumiem, lai Tehnikuma audzēkņi un kolēģi varētu meklēt informāciju par šo tēmu un pareizi atbildēt uz uzdotajiem jautājumiem. Vienu no anketas respondentiem apbalvojām ar Tehnikuma prezentmateriāliem.

Tāpat noskaidrojām, ka ir nepieciešams informatīvais atbalsts no Tehnikuma puses, jo lai gan Tehnikumā ir pieejams ūdens dzeramais automāts, kur var uzpildīt savas līdzpaņemtās pudeles, ne visiem audzēkņiem un darbiniekiem ir informācija par dzeramā ūdens atrašanās vietu un novietojumu, par ko informējām Tehnikuma sociālajos tīklos.

Viena no galvenajām atziņām ir, ka nepieciešams turpināt darbu pie šīs tēmas, lai varam klātienē izdarīt to, ko attālināti bija apgrūtināši vai neiespējami.